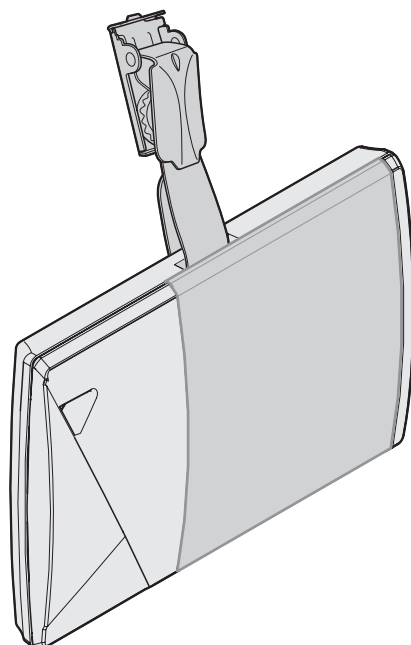


SMARTLIBERTY

— MORE TIME FOR CARE —

Badge personnel

Notice d'utilisation



1. Description

Utilisation prévue

Le badge personnel SmartLiberty est un badge nominatif personnalisable permettant d'émettre un appel d'assistance ou d'agression/SOS, de quitter des alarmes et d'accompagner des résidents souffrant de troubles de désorientation.

Documents de référence

Document	Description / No. de document
Fiche technique	Caractéristiques techniques du badge personnel

Fonctions

Le badge personnel SmartLiberty est pourvu de deux boutons au dos :

- Bouton appel d'assistance ou d'agression/SOS (3, Fig. 2) pour appeler de l'aide ou du renfort en cas d'agression ;
- Bouton quittance (4, Fig. 2)

Alimentation

- Pile CR2450, 3 V, 500 mAh (remplaçable). Utiliser uniquement les piles autorisées par le fabricant (voir le site web SmartLiberty).

Aperçu

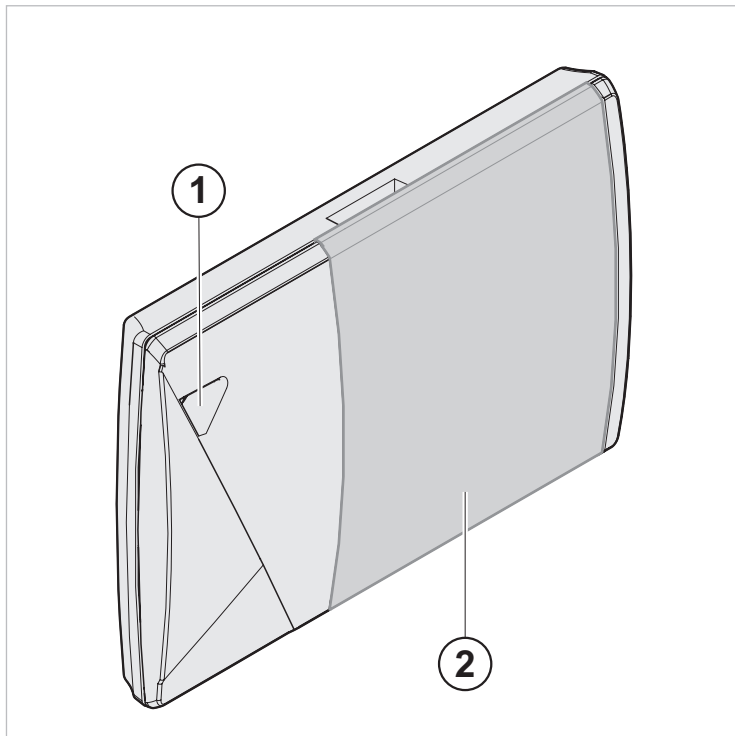


Fig. 1 Badge personnel, face avant

- 1 Lampe de tranquillisation (LED)
- 2 Étiquette nominative et couvercle transparent

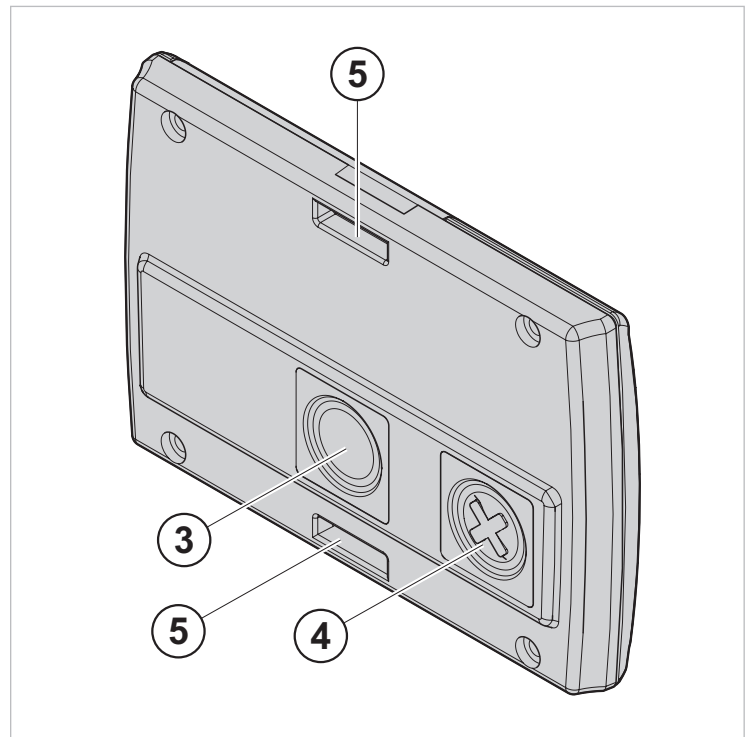


Fig. 2 Badge personnel, face arrière

- 3 Bouton pour appel d'assistance ou appel d'agression/SOS
- 4 Bouton quittance
- 5 Attache pour clip

2. Utilisation



ATTENTION

Géolocalisation dégradée si le récepteur infrarouge est recouvert !

- ▶ Porter le badge de façon visible.
- ▶ Ne pas couvrir le badge et ne rien coller dessus au niveau de la lampe de tranquillisation (LED).

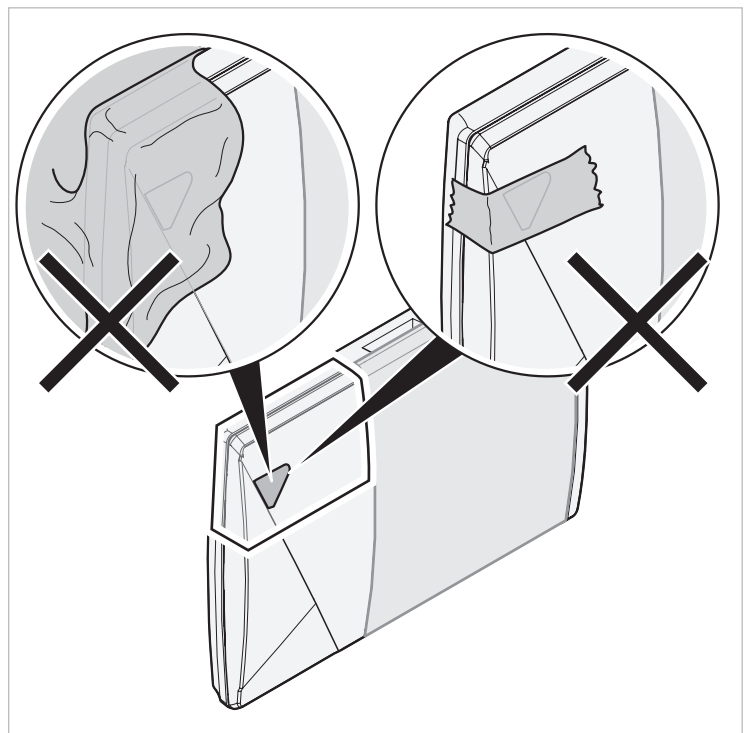


Fig. 3 Ne pas couvrir la lampe de tranquillisation (LED).

Activer le badge

- ▶ Appuyer pendant 10 s sur le bouton d'appel d'assistance (3, Fig. 2), jusqu'à ce que la lampe de tranquillisation (LED) s'allume.

Lorsqu'elle est activée, la lampe de tranquillisation (LED) clignote en vert.

i

Avant l'utilisation, 2 autres étapes doivent être effectuées impérativement :

- ▶ Rentrer les informations du badge dans le logiciel.
- ▶ Attribuer le badge.

Voir le manuel du logiciel.

Passer un appel d'assistance

- ▶ Presser le bouton d'appel d'assistance au dos du badge (3, Fig. 2).

La lampe de tranquillisation (LED) s'allume en rouge.

- L'appel a été reçu par le serveur.
La lampe de tranquillisation (LED) clignote rouge.
- L'appel a été pris en charge, quelqu'un arrive pour porter assistance.
La lampe de tranquillisation (LED) clignote bleu (après un court délai).
- L'appel a été quittancé.
La lampe de tranquillisation (LED) clignote vert pendant quelques secondes.

Lancer un appel d'agression/SOS

- ▶ Appuyer plusieurs fois de suite brièvement sur le bouton pour l'appel d'agression/SOS au dos du badge (3, Fig. 2).

La lampe de tranquillisation (LED) s'allume en rouge.

- L'appel a été reçu par le serveur.
La lampe de tranquillisation (LED) clignote rouge.
- L'appel a été pris en charge, quelqu'un arrive pour porter assistance.
La lampe de tranquillisation (LED) clignote bleu (après un court délai).
- L'appel a été quittancé.
La lampe de tranquillisation (LED) clignote vert pendant quelques secondes.

Quittancer une alarme

- ▶ Presser le bouton de quittance d'alarme (4, Fig. 2) une fois en approchant le badge personnel à 50 cm de l'appareil déclencheur de l'alarme.

Le voyant de tranquillisation (LED) du badge personnel clignote immédiatement en vert puis s'éteint.

3. Changer l'attache du badge

Le badge personnel peut être porté :

- sur tout vêtement grâce au clip (A)
- ou
- en pendentif (B), autour du cou (avec fonction anti-étranglement)

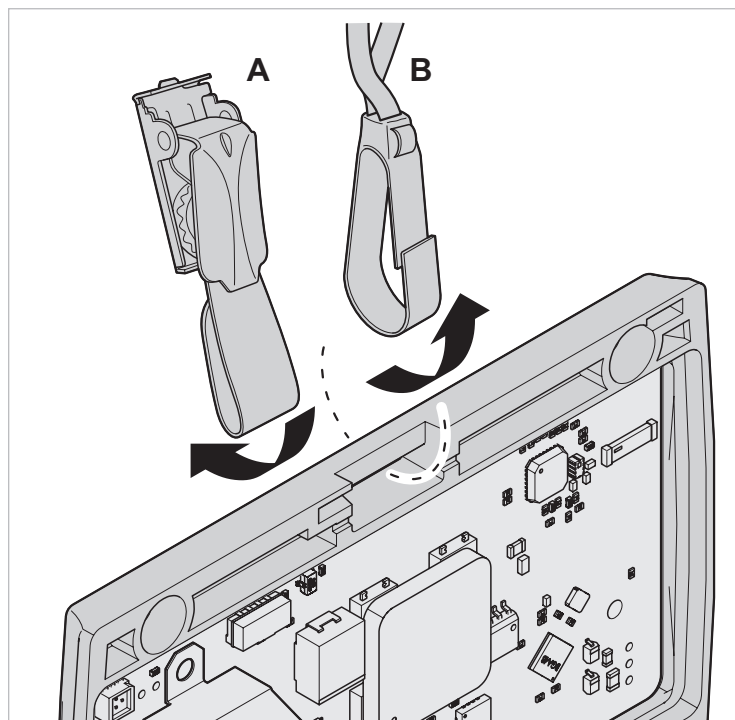


Fig. 4 Monter l'attache du badge

- A Clip
- B Pendentif anti-étranglement

Par défaut, le clip est monté pour être porté du côté gauche (pour droitier).

1. Ouvrir le badge.
Voir «4. Ouvrir/fermer le badge».
2. Retirer l'attache en place.

3. Passer l'attache choisie dans la fente sur le bord du badge (Fig. 4), convient aux gauchers comme aux droitiers (Fig. 5).

- ▶ Pour un droitier (A, Fig. 5), monter l'attache sur l'arête supérieure du badge (proche de la LED).
Le badge est porté du côté gauche.
- ▶ Pour un gaucher (B, Fig. 5) : monter l'attache sur l'arête inférieure. Pour ce faire, retourner le badge.
Le badge est porté du côté droit.

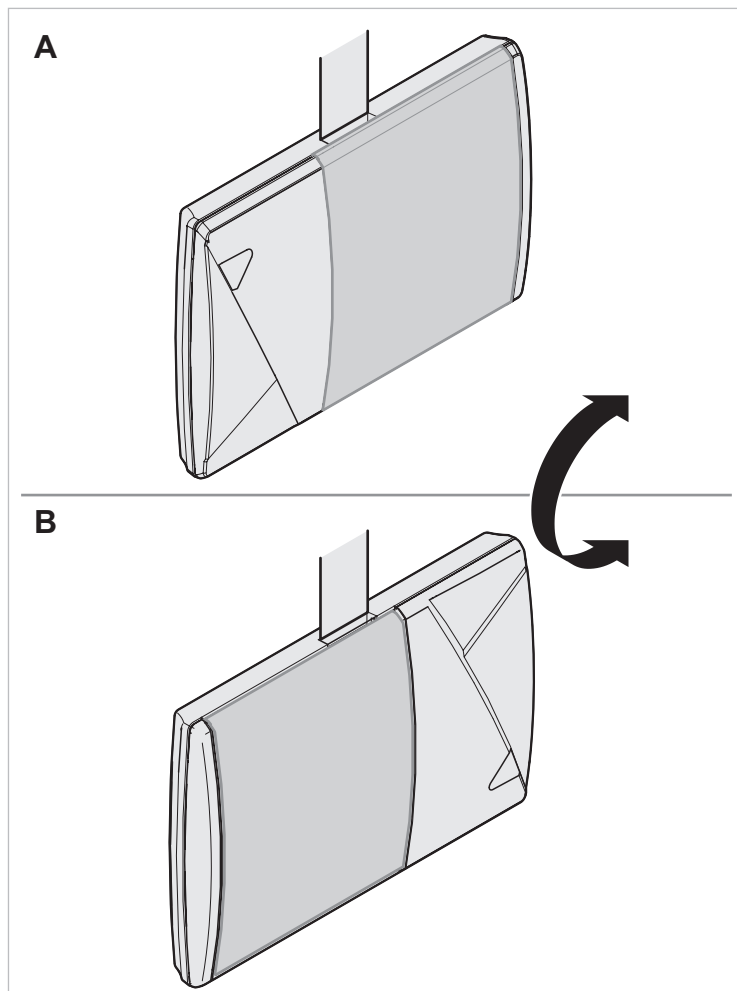


Fig. 5 Montage de l'attache pour droitier/ gaucher

- A Montage pour droitier
- B Montage pour gaucher

4. Refermer le badge.

4. Ouvrir/fermer le badge

Il est nécessaire d'ouvrir le badge pour :

- changer l'étiquette nominative
- insérer la puce d'accès
- changer la fixation du badge
- changer la pile

Ouvrir le badge



▶ Veiller à ce que les vis restent en place et ne tombent pas.

1. Dévisser les vis de la partie inférieure du badge à l'aide d'un tournevis Torx T6.
2. Ouvrir le badge à l'aide d'une clé ou d'un objet similaire.

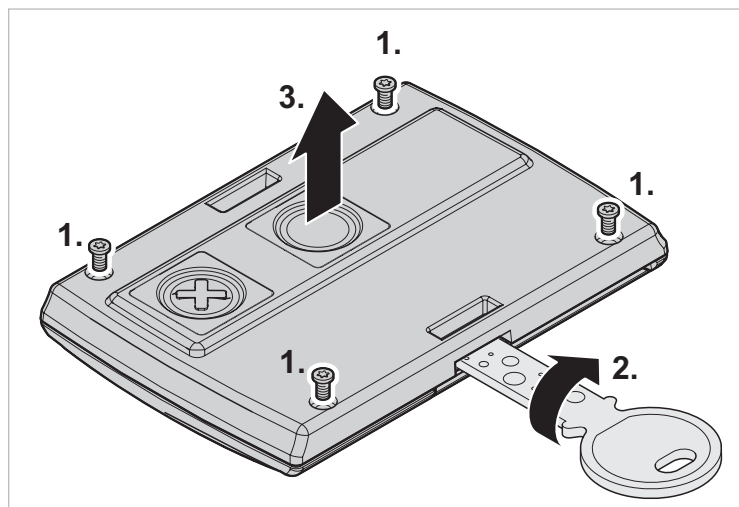


Fig. 6 Dévisser le badge

3. Enlever la partie supérieure du badge.

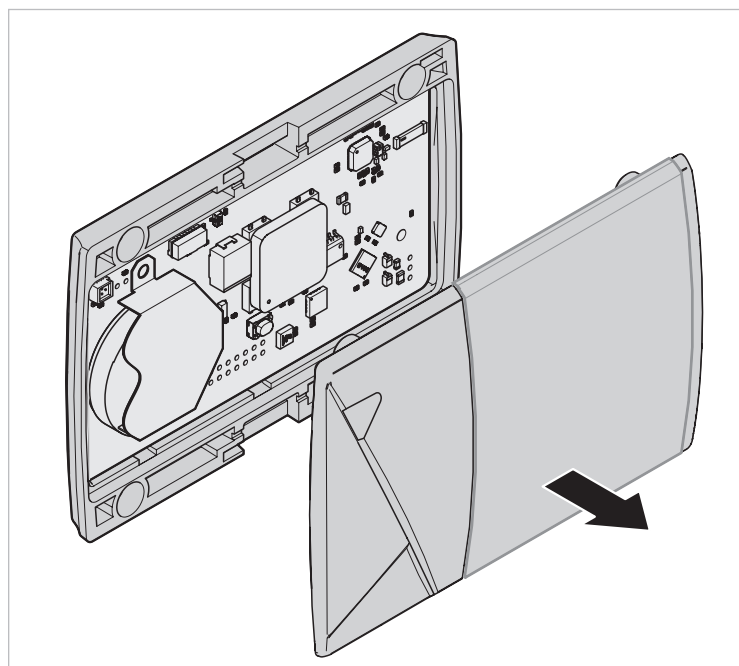


Fig. 7 Ouvrir le badge

Fermer le badge

1. Insérer les vis dans les trous prévus à cet effet sur la partie inférieure du badge.

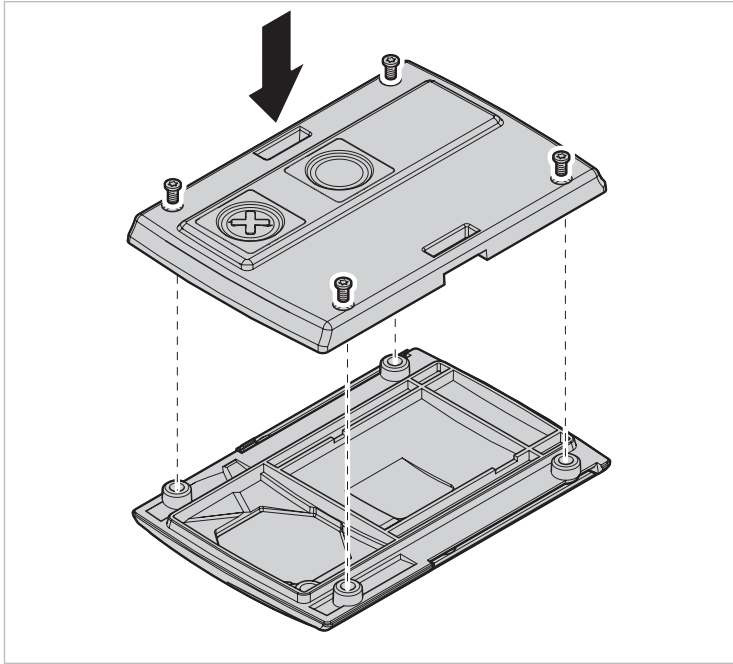


Fig. 8 Fermer le badge

2. Utiliser un tournevis Torx T6 pour serrer les vis uniformément en croisant.

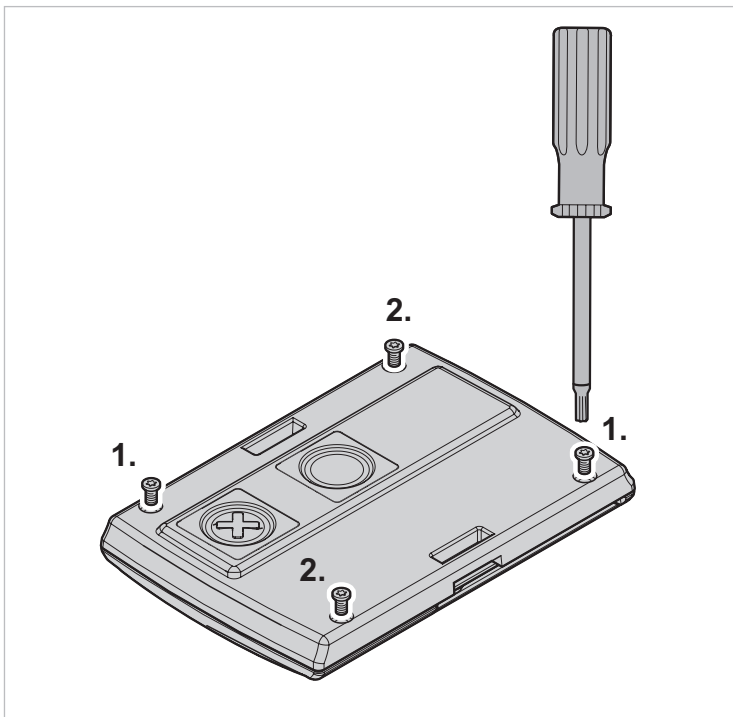


Fig. 9 Revisser le badge

5. Changer l'étiquette nominative

1. Préparer l'étiquette nominative à l'aide du modèle fourni (50 x 55 mm).
2. Ouvrir le badge.
Voir «4. Ouvrir/fermer le badge».
3. Retirer le couvercle. Pour cela, pousser fermement sur les bords où il est encliqueté (haut et bas).



ATTENTION

Risque de rupture !

- Ne pas ouvrir le couvercle avec un tournevis.

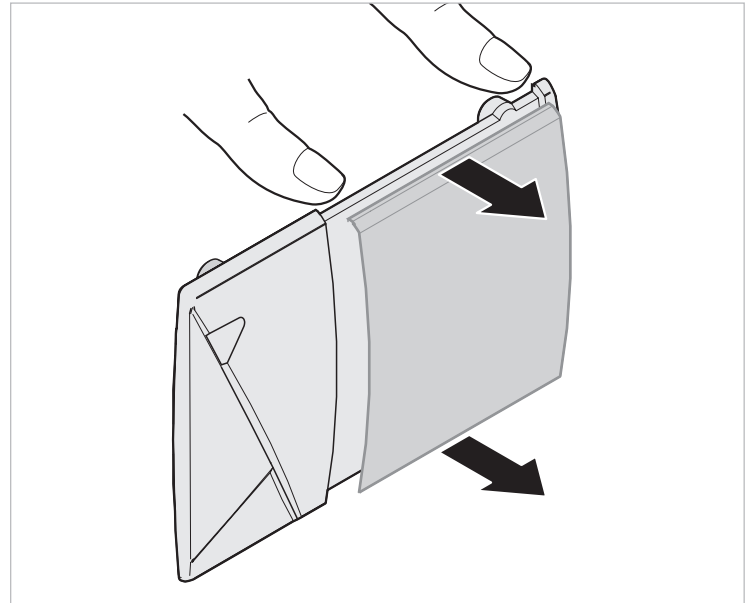


Fig. 10 Retirer le couvercle

4. Placer l'étiquette nominative (1, Fig. 11) sous le couvercle.
5. Fermer le couvercle et appuyer fermement jusqu'à entendre un déclic.

Le couvercle est maintenant bien fermé.

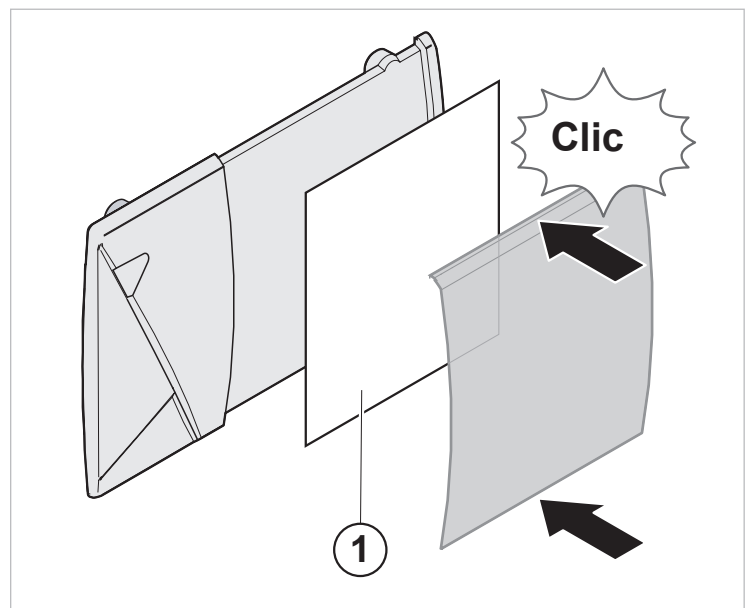


Fig. 11 Placer l'étiquette et refermer le couvercle

1. Étiquette nominative


6. Insérer la puce d'accès

Une puce d'accès peut être utilisée en option. La puce d'accès peut par exemple être utilisée pour ouvrir une porte ou pour enregistrer des heures.

1. Ouvrir le badge.

Voir «4. Ouvrir/fermer le badge».

2. Retirer le couvercle. Pour cela, pousser fermement sur les bords où il est encliqueté (haut et bas).

 ATTENTION	Risque de rupture ! ► Ne pas ouvrir le couvercle avec un tournevis.
---	---

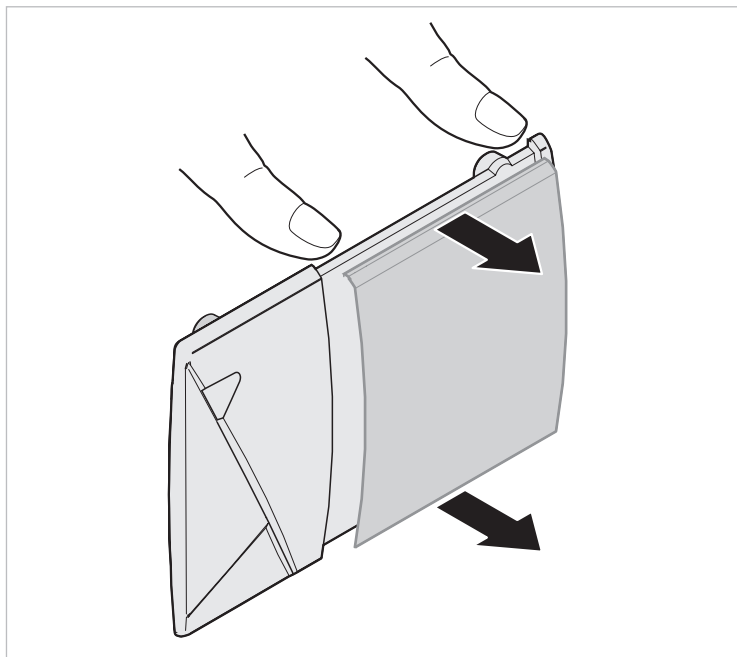


Fig. 12 Retirer le couvercle

3. Placer la puce d'accès (1, Fig. 13) derrière l'étiquette nominative.

4. Fermer le couvercle et appuyer fermement jusqu'à entendre un déclic.

Le couvercle est maintenant bien fermé.

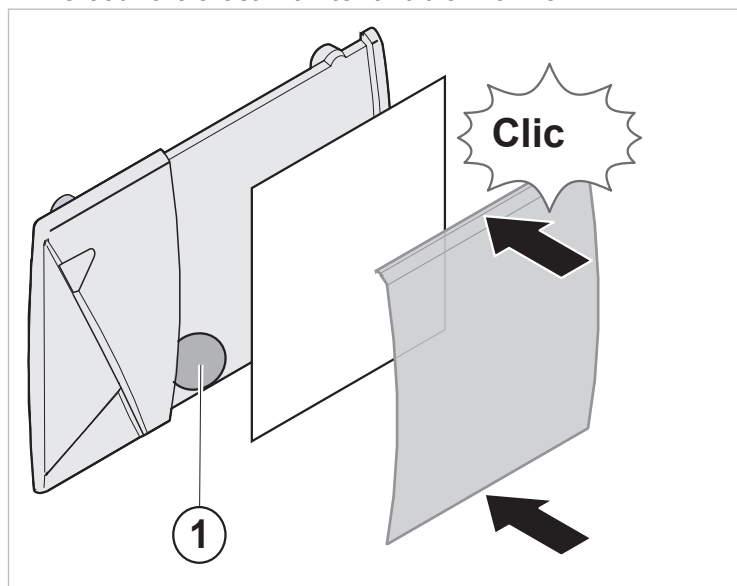


Fig. 13 Placer la puce d'accès et refermer le couvercle

- 1 Puce d'accès

7. Changer la pile

Le badge fonctionne avec une pile CR2450 3 V, 500 mAh.

1. Ouvrir le badge.

Voir «4. Ouvrir/fermer le badge».

2. Soulever le circuit imprimé délicatement en le tenant par les bords (1, Fig. 14).

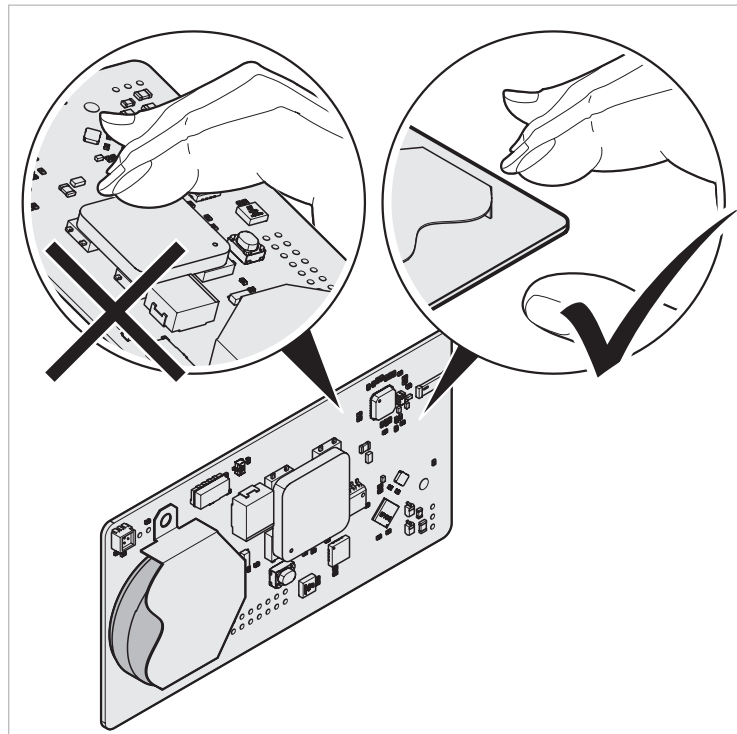



Fig. 14 Tenir le circuit imprimé sur les bords

3. Retirer la pile usagée. Retirer la pile en la poussant hors de son compartiment à l'aide p. ex. d'un stylo (2, Fig. 15).

 ATTENTION	Risque d'endommager l'appareil ! ► Ne pas toucher le circuit électronique avec un outil métallique.
---	---

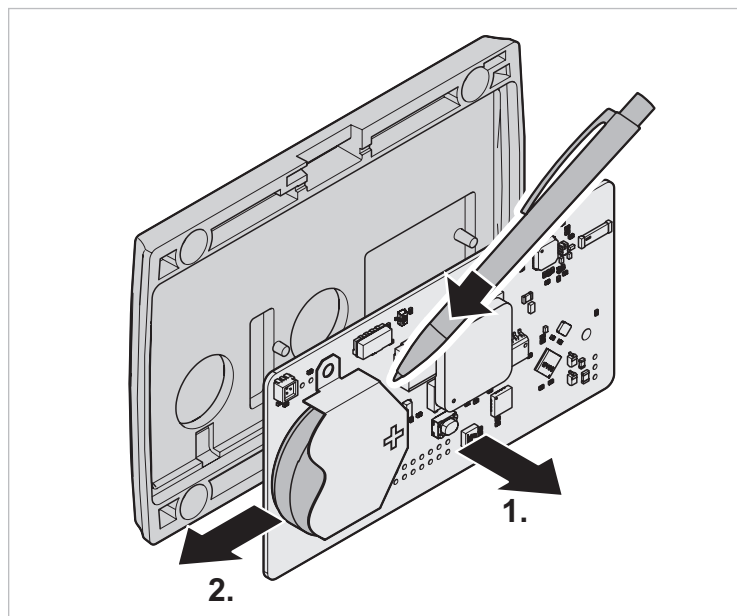


Fig. 15 Retirer la pile

4. Placer une nouvelle pile dans le compartiment à pile. Le + doit être orienté vers le haut.
5. Replacer le circuit imprimé dans le boîtier. Le petit repère pointu à l'intérieur du couvercle doit se trouver en face du trou dans le circuit imprimé.

i

- ▶ S'assurer que le circuit imprimé est placé dans le bon sens.

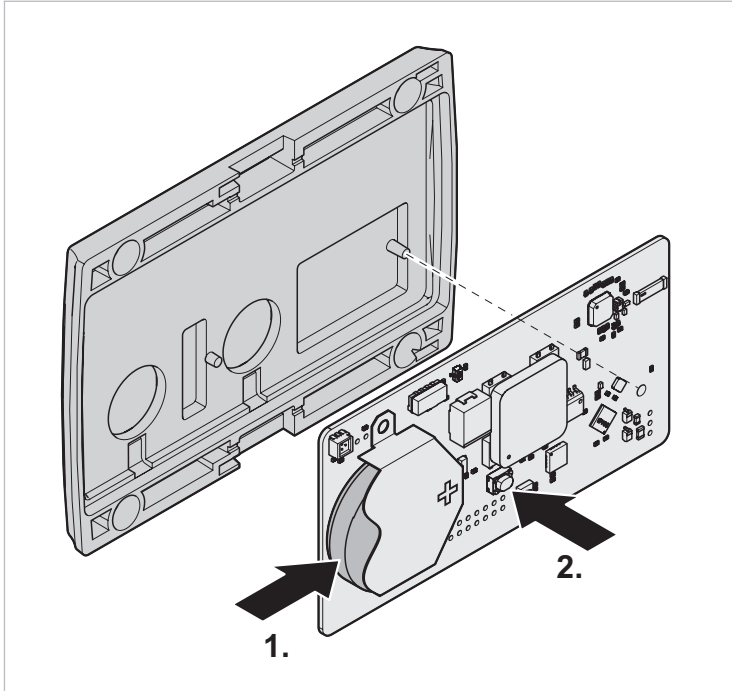


Fig. 16 Replacer la pile

6. Refermer le badge.
Voir «4. Ouvrir/fermer le badge».

8. Maintenance

- ▶ Remplacer le boîtier s'il est fendu/cassé.

Nettoyage



ATTENTION

Risque de détérioration !

- ▶ Ne pas nettoyer aux ultrasons.
- ▶ Ne pas stériliser dans un autoclave.
- ▶ Ne pas laver à la machine.

- ▶ Pour désinfecter le badge, utiliser un chiffon et une solution à 50 % d'alcool isopropylique.

9. Elimination



Directive DEEE 2012/19/CE sur les déchets d'équipements électriques et électroniques

- ▶ Éliminer l'emballage et le produit arrivé en fin de vie dans un centre de recyclage approprié.
- ▶ Ne pas jeter le produit avec les ordures ménagères.
- ▶ Ne pas brûler le produit.
- ▶ Retirer la pile.
- ▶ Recycler la pile conformément aux dispositions légales et ne pas la jeter avec les ordures ménagères.

